

Informationen der Gemeindeverwaltung

Ausschreibung

Stelle: Mitarbeiter Wirtschaftshof

Profil:

Wir erbringen Dienstleistungen für ca. 4.500 Bürgerinnen und Bürger. Dazu brauchen wir Sie! Auf dem Wirtschaftshof der Gemeinde Heideblick ist zum 01.01.08 eine Teilzeitstelle als Mitarbeiter Wirtschaftshof zu besetzen. (Ein anderweitiger Einsatz bleibt vorbehalten.)

Ihre Aufgaben:

Schwerpunkte der Tätigkeit sind:

- Kleinreparaturen an der vorhandenen Technik
- Bedienung der vorhandenen Technik, insbesondere Großflächenmäher, W 50, Unimog, Multicar, Motorsägen, Hochentaster
- Grünpflege, Baumpflege
- Wegebau,
- Reinigung von Straßen, Wegen, Plätzen
- Hausmeister Tätigkeiten
- Zelt Auf- und Abbau

Arbeitszeit:

- 38 Wochenstunden (Teilzeit)

Vergütung:

Die Stelle ist nach Entgeltgruppe 3 TVöD bewertet.

Persönliche Anforderungen:

- Verantwortungsbewusstsein
- Teamfähigkeit
- Flexibilität
- Selbstständigkeit
- Ausbildung als Land- oder Baumaschinenmechaniker
- Führerschein C1 und E
- Befähigungsnachweis zum Bedienen von Kettensägen
- Schweißpass

Für nähere Informationen zum Arbeitsplatz steht Ihnen Frau Felix (Telefon: 03 54 54/8 81 60) zur Verfügung.

Die Gemeinde Heideblick strebt an, den Frauenanteil im gewerblich-technischen Bereich zu erhöhen. Die Bewerbung von Frauen wird daher ausdrücklich erwünscht. Nach dem Landesgleichstellungsgesetz werden Frauen bei gleicher Eignung, Befähigung und Leistung bevorzugt berücksichtigt, sofern nicht in der Person eines Mitbewerbers liegende Gründe überwiegen.

Bitte richten Sie Ihre Bewerbung mit vollständigen Unterlagen (Lebenslauf mit ausführlicher Darstellung des beruflichen Werdegangs, Zeugniskopien, Führerschein etc.) bis zum **14.09.2007** an den Bürgermeister der Gemeinde Heideblick, "persönlich", Langengrassau, Luckauer Str. 61, 15926 Heideblick.

| | |
|-------------------------------|-------------|
| Wüstermarke | 7:35 |
| Langengrassau, Höllberghof | 7:40 |
| Langengrassau, Amtsverwaltung | 7:44 |
| Langengrassau, Schute | 7:46 |
| Waltersdorf b. Luckau | 7:51 |
| Gehren, Kirche | 7:54 |
| Gehren, Schloss | 7:56 |
| Gehren, Schwarze Brücke | 7:57 |
| Walddrehna, Dorfplatz | 8:00 |
| Walddrehna, Bahnübergang | 8:02 |
| Walddrehna, Schule | 8:05 |
| 473/18 | |
| Schwarzenburg | 7:57 |
| Wehnsdorf | 8:02 |
| Walddrehna, Bahnhof | 8:04 |
| Walddrehna, Schule | 8:06 |
| 473/7 | |
| Luckau, Matschenzstr. | 7:11 |
| Luckau, Dresdener Str. | 7:13 |
| Wittmannsdorf (bei Luckau) | 7:15 |
| Goßmar (bei Luckau) | 7:20 |
| Riedebeck, Kirche | 7:23 |
| Riedebeck, Siedlung | 7:25 |
| Bornsdorf, B 96 | 7:27 |
| Bornsdorf, Kirche | 7:30 |
| Weißack, Waldstr. | 7:34 |
| Weißack, Dorfstr. | 7:36 |
| Weißack, Forsthaus | 7:40 |
| Walddrehna, Hauptstr. | 7:45 |
| Walddrehna, Bahnübergang | 7:47 |
| Walddrehna, Schule | 7:49 |

4. Stunde

473/17 -> 26

| | |
|---------------------------------|--------------|
| Walddrehna, Schule | 12:20 |
| Walddrehna, Bahnhof | 12:22 |
| Wehnsdorf | 12:24 |
| Walddrehna, Bahnhof | 12:27 |
| Walddrehna, Hauptstr. | 12:29 |
| Weißack, Forsthaus | 12:33 |
| Weißack, Dorfstr. | 12:35 |
| Weißack, Waldstr. | 12:36 |
| Bornsdorf, Kirche | 12:40 |
| Bornsdorf, Luckauer Chaussee | 12:42 |
| Bornsdorf, B 96 | 12:43 |
| Riedebeck, Siedlung | 12:45 |
| Riedebeck, Kirche | 12:46 |
| Goßmar (bei Luckau) | 12:49 |
| Wittmannsdorf (bei Luckau) | 12:53 |
| Luckau, Dresdener Str. | 12:55 |
| Luckau, Karl-Marx-Str. | 12:56 |
| Luckau, Busbahnhof | 12:58 |
| 473/28 | |
| Walddrehna, Schule | 12:20 |
| Walddrehna, Bahnübergang | 12:22 |
| Walddrehna, Dorfplatz | 12:24 |
| Gehren, Schwarze Brücke | 12:27 |
| Gehren, Schloss | 12:28 |
| Gehren, Kirche | 12:29 |
| Waltersdorf b. Luckau | 12:32 |
| Wüstermarke-Sorge | 12:38 |
| Wüstermarke | 12:39 |
| Langengrassau, Amtsverwaltung | 12:42 |
| Langengrassau, Schule | 12:43 |
| Luckau, Schwimmbad | 12:49 |
| Luckau, Am Anger/Dresdener Str. | 12:50 |
| Luckau, Karl-Marx-Str. | 12:51 |
| Luckau, Busbahnhof | 12:53 |

Schülerinformation zu den Busverbindungen

1. Stunde

im Schuljahr 2007/2008

Grundschule Walddrehna

473/11

| | |
|---------------------------------|------|
| Luckau, Busbahnhof | 7:20 |
| Luckau, Karl-Marx-Str. | 7:22 |
| Luckau, Am Anger/Dresdener Str. | 7:23 |
| Luckau, Am Anger | 7:24 |
| Langengrassau, Schule | 7:30 |
| Langengrassau, Amtsverwaltung | 7:31 |
| Wüstermarke, Am Spring | 7:33 |
| Wüstermarke-Sorge | 7:34 |

5. Stunde**473/27 -> 34**

| | |
|-------------------------------|--------------|
| Walddrehna, Schule | 13:10 |
| Wehnsdorf | 13:13 |
| Wehnsdorf | 13:14 |
| Walddrehna, Bahnhof | 13:17 |
| Walddrehna, Dorfplatz | 13:19 |
| Gehren, Schwarze Brücke | 13:22 |
| Gehren, Schloss | 13:23 |
| Gehren, Kirche | 13:24 |
| Waltersdorf b. Luckau | 13:27 |
| Wüstermarke-Sorge | 13:33 |
| Wüstermarke | 13:34 |
| Langengrassau, Amtsverwaltung | 13:37 |
| Langengrassau, Schule | 13:38 |

473/30

| | |
|------------------------------|--------------|
| Walddrehna, Schule | 13:10 |
| Walddrehna, Bahnübergang | 13:12 |
| Walddrehna, Hauptstr. | 13:13 |
| Weißback, Forsthaus | 13:17 |
| Weißback, Dorfstr. | 13:19 |
| Weißback, Waldstr. | 13:20 |
| Bornsdorf, Kirche | 13:24 |
| Bornsdorf, Luckauer Chaussee | 13:26 |
| Bornsdorf, B 96 | 13:27 |
| Riedebeck, Siedlung | 13:29 |
| Riedebeck, Kirche | 13:30 |
| Goßmar (bei Luckau) | 13:33 |
| Wittmannsdorf (bei Luckau) | 13:37 |
| Luckau, Dresdener Str. | 13:39 |
| Luckau, Karl-Marx-Str. | 13:40 |
| Luckau, Busbahnhof | 13:42 |

Die Fahrten nach der 5. Stunde verkehren nur Montag, Mittwoch und Donnerstag

6. Stunde**473/43 -> 42**

| | |
|---------------------------------|--------------|
| Walddrehna, Schule | 14:00 |
| Walddrehna, Bahnhof | 14:02 |
| Wehnsdorf | 14:04 |
| Schwarzenburg | 14:09 |
| Schwarzenburg | 14:11 |
| Wehnsdorf | 14:16 |
| Walddrehna, Bahnhof | 14:19 |
| Walddrehna, Dorfplatz | 14:21 |
| Gehren, Schwarze Brücke | 14:24 |
| Gehren, Schloss | 14:25 |
| Gehren, Kirche | 14:26 |
| Waltersdorf b. Luckau | 14:29 |
| Wüstermarke-Sorge | 14:35 |
| Wüstermarke | 14:36 |
| Langengrassau, Amtsverwaltung | 14:39 |
| Langengrassau, Schule | 14:40 |
| Luckau, Schwimmbad | 14:46 |
| Luckau, Am Anger/Dresdener Str. | 14:47 |
| Luckau, Karl-Marx-Str. | 14:48 |
| Luckau, Busbahnhof | 14:50 |

473/44

| | |
|------------------------------|--------------|
| Walddrehna, Schule | 14:00 |
| Walddrehna, Bahnübergang | 14:02 |
| Walddrehna, Hauptstr. | 14:03 |
| Weißback, Forsthaus | 14:07 |
| Weißback, Dorfstr. | 14:09 |
| Weißback, Waldstr. | 14:10 |
| Bornsdorf, Kirche | 14:14 |
| Bornsdorf, Luckauer Chaussee | 14:16 |
| Bornsdorf, B 96 | 14:17 |
| Riedebeck, Siedlung | 14:19 |
| Riedebeck, Kirche | 14:20 |
| Goßmar (bei Luckau) | 14:23 |
| Wittmannsdorf (bei Luckau) | 14:27 |

| | |
|------------------------|-------|
| Luckau, Dresdener Str. | 14:29 |
| Luckau, Karl-Marx-Str. | 14:30 |
| Luckau, Busbahnhof | 14:32 |

7. Stunde**473/41 -> 46**

| | |
|-------------------------------|--------------|
| Walddrehna, Schule | 14:50 |
| Wehnsdorf | 14:53 |
| Wehnsdorf | 14:54 |
| Walddrehna, Bahnhof | 14:57 |
| Walddrehna, Dorfplatz | 14:59 |
| Gehren, Schwarze Brücke | 15:02 |
| Gehren, Schloss | 15:03 |
| Gehren, Kirche | 15:04 |
| Waltersdorf b. Luckau | 15:07 |
| Wüstermarke-Sorge | 15:13 |
| Wüstermarke | 15:14 |
| Langengrassau, Amtsverwaltung | 15:17 |
| Langengrassau, Schule | 15:18 |
| Luckau, Karl-Marx-Str. | 15:26 |
| Luckau, Busbahnhof | 15:28 |

473/40

| | |
|------------------------------|--------------|
| Walddrehna, Schule | 14:50 |
| Walddrehna, Bahnübergang | 14:52 |
| Walddrehna, Hauptstr. | 14:54 |
| Weißback, Forsthaus | 14:57 |
| Weißback, Dorfstr. | 14:58 |
| Weißback, Waldstr. | 15:00 |
| Bornsdorf, Luckauer Chaussee | 15:03 |
| Bornsdorf, B 96 | 15:04 |
| Riedebeck, Siedlung | 15:05 |
| Riedebeck, Kirche | 15:07 |
| Wittmannsdorf (bei Luckau) | 15:12 |
| Luckau, Dresdener Str. | 15:14 |
| Luckau, Karl-Marx-Str. | 15:16 |
| Luckau, Busbahnhof | 15:18 |

Die Fahrten nach der 7. Stunde verkehren nur Montag, Mittwoch und Donnerstag

8. Stunde**473/45**

| | |
|---------------------------|--------------|
| Walddrehna, Schule | 15:54 |
| Wehnsdorf | 15:55 |

473/48

| | |
|----------------------------|--------------|
| Wehnsdorf | 16:00 |
| Walddrehna, Schule | 16:04 |
| Walddrehna, Bahnübergang | 16:06 |
| Walddrehna, Dorfplatz | 16:08 |
| Gehren, Schwarze Brücke | 16:11 |
| Gehren, Schloss | 16:12 |
| Gehren, Gasthaus | 16:13 |
| Wittmannsdorf (bei Luckau) | 16:18 |
| Luckau, Dresdener Str. | 16:20 |
| Luckau, Karl-Marx-Str. | 16:21 |
| Luckau, Busbahnhof | 16:24 |

473/50

| | |
|---|--------------|
| Walddrehna, Schule | 16:03 |
| Walddrehna, Bahnübergang | 16:05 |
| Walddrehna, Hauptstr. | 16:07 |
| Weißback, Forsthaus | 16:10 |
| Weißback, Dorfstr. | 16:11 |
| Weißback, Waldstr. | 16:13 |
| Bornsdorf, Luckauer Chaussee | 16:16 |
| Bornsdorf, B 96 | 16:17 |
| Riedebeck, Siedlung | 16:18 |
| Riedebeck, Kirche | 16:20 |
| Wittmannsdorf (bei Luckau) | 16:25 |
| Luckau, Dresdener Str. | 16:27 |
| Luckau, Karl-Marx-Str. | 16:29 |
| Luckau, Busbahnhof | 16:31 |
| Regionale Verkehrsgesellschaft Dahme-Spreewald mbH Nissanstraße 7, 15926 Luckau, Tel.: 0 35 44/5 00 10 | |



Der Jugendkoordinator der Gemeinde Heideblick informiert

Am **25.08.2007** besteht die Möglichkeit die **Förderbrücke F 60** im Rahmen einer **Nachtlichtführung** zu besichtigen.

Für die An- und Abreise sowie den Eintritt würde nur ein Unkostenbeitrag von 2,00 € euch fällig werden.

Die Abfahrt würde dann gegen 19.30 Uhr erfolgen.

Die Rückfahrt wäre ca. gegen 23.00 Uhr.

Wenn hierfür Interesse besteht, meldet mir das bitte bis zum **20.08.2007** namentlich, damit ich alles planen kann.

Vorankündigung:

29.09.07 und

06.10.07

"Drogen - Ausweg oder Irrweg?"

13.10.07

"Der Waldfriedhof in Halbe - ein Heldenfriedhof?!"

Interessenten können sich bei mir bis zum **10.09.2007** melden. Nähere Informationen zu diesen beiden Projekten erfolgen im nächsten Amtsblatt.

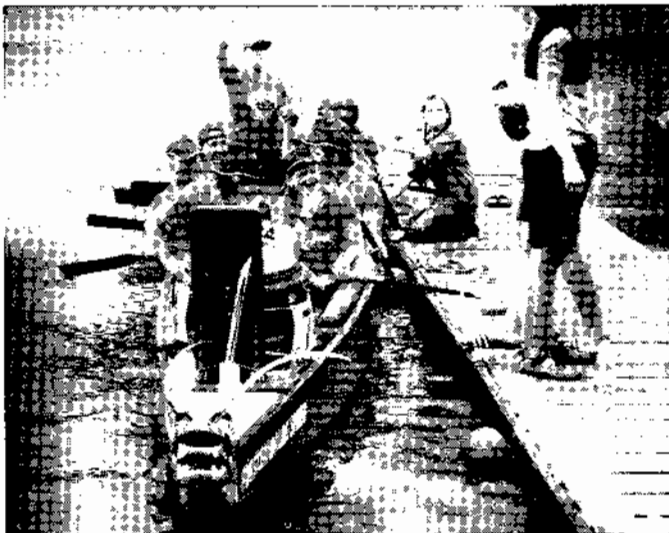
D. Reinicke

ASB-Jugendkoordinator der Gemeinde Heideblick

Meine neue Handynummer lautet: 01 52/03 04 95 07!!!

Heideblicker Jugend fährt zum Drachenbootrennen

An der von Herrn Reinicke, dem ASB-Jugendkoordinator der Gemeinde Heideblick, organisierten Fahrt zum 10. Berliner City Cup der Drachenbootfahrer haben wir (6 Jugendlichen) mit großem Interesse teilgenommen.



Trotz des zum Teil schlechten Wetters war die Veranstaltung ein voller Erfolg, die Rennen waren spannend, das Rahmenprogramm und die Stimmung waren super.

Die Fahrt hat uns allen sehr viel Spaß gemacht und wir freuen uns schon auf den nächsten Ausflug.

Stefan Bergmann

Heideblick OT Waltersdorf

Aus den Ortsteilen

Für Kinder bewegen wir Welten

unicef

Kinderhilfswerk der Vereinten Nationen

UNICEF Deutschland

Telefon: 02 21/9 36 50 -0

Fax: 02 21/9 36 50 - 2 79

E-Mail: mail@unicef.de

Internet: www.unicef.de

Durchwahl: 02 21/9 36 50 -2 06

Grundschule Walddrehna

Frau Andrea Lamich

Walddrehna Pilzheide 24

15926 Heideblick

UNICEF-Schullauf "Kinder laufen für Kinder"

Sehr geehrte Damen und Herren, liebe Schülerinnen und Schüler,

wir haben uns über Ihre Spende in Höhe von
922,00 €

für das UNICEF Projekt "Schulen für Afrika" sehr gefreut und danken Ihnen herzlich dafür. Ihr Beitrag ist ein wichtiger Baustein, um Kinder im südlichen Afrika in die Schule zu bringen.

Mein besonderer Dank gilt den Schülerinnen und Schülern, die mit großer Ausdauer und viel sportlichem Einsatz ein tolles Spendenergebnis erlaufen haben: Über 200.000 Schülerinnen und Schüler in mehr als 700 Schulen in ganz Deutschland beteiligten sich auch dieses Jahr an dem Sponsorenlauf.

Mit Ihrer Spende unterstützen Sie Kinder in Ruanda, Malawi, Angola, Simbabwe, Mosambik und Südafrika. In diesen Ländern hat fast die Hälfte der Kinder noch immer keine Chance, Lesen, Schreiben und Rechnen zu lernen. Besonders benachteiligt sind Kinder aus den ärmsten Familien sowie Waisen und Mädchen. Deshalb setzt sich UNICEF gemeinsam mit der Nelson Mandela Stiftung dafür ein, Schulen zu bauen oder sie wieder herzurichten, Kinder mit Lernmaterial zu versorgen und Lehrer auszubilden.

So half UNICEF insgesamt 357 Schulen neu zu bauen oder in Stand zu setzen. An weiteren 474 Schulen sorgte UNICEF für Trinkwasseranschlüsse und richtete Latrinen und Waschgelegenheiten ein. Über eine halbe Million Kinder haben so endlich ein gutes Lernumfeld. Viele der neuen Schulen, vor allem in Angola, bestehen aus einem einzigen Klassenzimmer. Doch auch diese einfachen Schulen bieten genug Platz für die Kinder eines kleineren Dorfes, zumal der Unterricht meist in zwei Schichten stattfindet.

Im dicht besiedelten Ruanda hat UNICEF auch den Bau größerer Grundschulen unterstützt, sie werden von bis zu 1.000 Schülern besucht. Einige stattete UNICEF zusätzlich mit einem Sportplatz aus.

Jedes Kind in Afrika braucht eine Chance, zur Schule zu gehen. Wir danken Ihnen deshalb herzlich für die wertvolle Unterstützung. Um Sie über das gesamte Spendenergebnis aller UNICEF - Schulläufe 2007 sowie die Verwendung Ihrer Spende abschließend zu informieren, werden wir Ihnen Ende dieses Jahres noch einen Projektbericht zuschicken.

Auch im nächsten Jahr wollen wir die Schulläufe zu Gunsten von UNICEF fortführen und weiter gemeinsam "Schulen für Afrika" bauen. Wir würden uns sehr freuen, wenn Ihre Schule auch im kommenden Jahr wieder dabei ist.

Mit freundlichen Grüßen

Dr. Dietrich Garlichs

Geschäftsführer



Weil es jedes Kind nur einmal gibt

Das Deutsche Komitee für UNICEF
dankt herzlich

den Schülerinnen und Schülern der
Grundschule Walddrehna
für die Spende in Höhe von

922,00 €

Dietrich Garlich
Verwaltung



**Spielen, Lernen, Singen,
Lachen, das könnt ihr bei uns
machen.**

Polizeihundestaffel

Die Hundestaffel der Polizei, stellte ihre Arbeit den Kindern der ASB Kita "Pustebblume" aus Gehren und den Kindern der ASB Kita "Kleine Strolche" aus Langengrassau vor.

Die Schauveranstaltung fand in der ehemaligen Schule Langengrassau statt. Die Kinder waren sehr beeindruckt von den vierbeinigen Polizisten. Es wurde demonstriert welche Aufgaben die Spürhunde bei einem Polizeieinsatz haben. (Verfolgung von Dieben, Suche nach verschwundenen Personen oder Gegenständen, Festnahme von Verbrechern)



Ziel dieser Veranstaltung war das Kennenlernen des Berufes Polizist und den Hund als seinen Partner. Außerdem wurde bei den Kindern gegenseitige Rücksichtnahme, Konzentration und Achtung gegenüber anderen Personen und auch gegenüber Tieren gefestigt. Wir bedanken uns bei der Polizeihundestaffel aus Finsterwalde und bei unserem Kita-Ausschuss-Vorsitzenden Herrn Weber.
Die Kinder und Erzieher der Kita "Pustebblume" in Gehren



**Spielen, Lernen, Singen, Lachen, das
könt ihr bei uns machen.**



Liebe Kinder, liebe Eltern

Die Kinder und Erzieher der ASB Kita "Pustebblume" in Gehren laden euch zum Spielnachmittag ein.

Wann? Immer am Mittwoch um 14.30 Uhr

Habt ihr Fragen? Dann ruft an!

Telefon: 03 54 55/32 95



Dinosaurierpark Klein Welka

In der vorletzten Ausgabe haben wir, die ASB Kita "Pustebblume" aus Gehren, über unseren Gewinn (eine Fahrt nach Klein Welka) beim Malwettbewerb berichtet. Nun war es endlich so weit. Am 27. Juni, früh um 8.00 Uhr kam ein großer Bus zu uns in die Kita. Wir waren alle sehr aufgeregt, denn für viele von uns war dies die erste Fahrt mit einem Bus. Gegen 8.30 Uhr fuhren wir los. Die Busfahrt ging schnell vorüber, weil wir uns die Zeit mit vielen Spielen überbrückt haben. Dort angekommen haben wir uns erst einmal gestärkt. Es gab Obst, Gemüse, Kekse und natürlich Saft. Dann ging es aber los. Alle Kinder, Erzieher und auch Eltern die uns begleitet haben, waren sehr gespannt auf die Dinosaurier.



Es war für uns alle eine Überraschung, die großen Dinos mitten im Gebüsch stehen zu sehen. Eigentlich waren sie nicht nur groß, sie waren riesig. In dem Park gab es viele Kletter- u. Spielmöglichkeiten, die wir auch ausgiebig genutzt haben. Wir hatten sehr viel Spaß an diesem Tag. Wir Erzieher und Eltern können sagen, es war ein sehr schöner und erlebnisreicher Tag. Ein großes Lob wollen wir unseren Kindern aussprechen, denn sie waren alle sehr lieb. Auch bei den Eltern möchten wir uns noch einmal für die Unterstützung bedanken. Ebenso ein großes Dankeschön an das Autohaus Schwadke aus Luckau, welches für die Organisation verantwortlich war.

Die Kinder und Erzieher der ASB Kita "Pustebblume" in Gehren



Feuerwehrfest

24.08. - 26.08.2007
in Walddrehna

24.08.2007

Traditioneller Lampionumzug um 21 Uhr
Die Zampfer-Jugend sucht ab 21 Uhr den Karaoke-König von Walddrehna

25.08.2007

Kaffee- und Kuchentafel für unsere lieben Rentner mit dem "Singenden Spreewaldwirt" ab 15 Uhr

Quadparkur für die Kids und viele Überraschungen wie Töpfern, Malstraße, Eis ...

Wer ist der stärkste FW-Mann?

Technikschau, Brandschutzadler für den Nachwuchs u. v. m.

Sommernachtsball mit "Zimpel Song" ab 21 Uhr

Eintritt: 3 Euro

26.08.2007

Ab 10 Uhr spritzen die alten Herren und jung gebliebenen Damen

Ab 11.30 Uhr

großer Frühschoppen mit dem Spielmannszug "Sonnewalde 1910 e. V." und warmen Mittagessen

Sportlerheim Walddrehna
Feuerwehrverein Walddrehna 1910 e. V.
GKS Party- & Cateringservice Inh. G. Andrey

Förderverein Naturpark NLLR e. V.

Förderverein bittet um Spenden für das Tiergehege des Höllberghofes

Am 10. Juli vernichtete ein Brand sämtliche Gebäude des Landwirtschaftsbereiches des Höllberghofes im so genannten Tiergehege (im Talbereich in den Hölleberge) bei Langengrassau.

Durch Glück im Unglück blieben außer den Kaninchen alle anderen Tiere - meist Vertreter von vom Aussterben bedrohten Haustierrassen - von dem Feuer verschont. Aufgrund der Brandstiftung stehen gegenwärtig die Tiere ohne Ställe und ohne Futterreserven für den kommenden Winter da!

Da es dem Förderverein Naturpark Niederlausitzer Landrücken e. V. nicht möglich ist, das Tiergehege aus eigener Kraft wieder aufzubauen, bitten wir Sie um Unterstützung in Form von Spenden.

Geldspenden können auf das Konto 3 682 025 153 bei der Mittelbrandenburgischen Sparkasse in Potsdam (BLZ 160 500 00) überwiesen werden (Stichwort "Tiergehege"). Auf Wunsch werden Ihnen Spendenquittungen für das Finanzamt ausgestellt.

Auch Baustoffe und Futtermittel können gespendet werden. Benötigt werden an Baustoffen vor allem Balken und Bretter, Dachlatten und Dachpappe, Ziegelsteine sowie diverse Nägel und Schrauben. An Futtermittel werden Schrot und Heu benötigt. Die Selbstabholung bei Kleinstmengen an Heu können wir leider nur im Umkreis von 10 Kilometern um Langengrassau abdecken.

Aus organisatorischen Gründen bitten wir Sie, die Abholung bzw. Anlieferung vorher telefonisch mit dem Verein abzustimmen. Ansprechpartnerin ist Frau Jana Zurakowski (Telefon: 0 35 44/50 68 64, Fax: 0 35 44/55 68 73, E-Mail: BZ.FV.NP.NLLR@t-online.de).

Bodo Lott

1. Vorsitzender

Vereine und Verbände

Berichtigung

Gesangverein "Frohsinn" 1877 e. V.

Die erste Probe nach der Sommerpause ist am **30.08.2007 (Donnerstag)**, 19.30 Uhr.

Wo? Gaststätte Paulick, Langengrassau

Der Vorstand

Einladung

der Jagdgenossenschaft Pitschen-Pickel



Besitzer, die in der Gemarkung Pitschen-Pickel bejagbare Flächen besitzen, werden zur jagdlichen Veranstaltung am Freitag, dem 7. September 2007 im Freizeitzentrum in Pitschen-Pickel herzlich eingeladen.

Wir wollen um 19.00 Uhr mit einem gemeinsamen Abendessen beginnen.

Es laden ein:

der Vorstand der Jagdgenossenschaft
und unsere Jagdpächter

Wir gratulieren



Die Gemeinde Heideblick gratuliert

OT Beesdau

am 17.08. Frau Marie Koch zum 86. Geburtstag

OT Bornsdorf

am 15.08. Frau Melanie Hauke zum 70. Geburtstag

am 06.09. Herrn Siegm. Rackwitz zum 70. Geburtstag

OT Falkenberg

am 10.08. Frau Kristina Gregur zum 65. Geburtstag

am 02.09. Frau Helene Tenhalter zum 88. Geburtstag

am 03.09. Herrn Alfred Bauer zum 81. Geburtstag

OT Gehren

am 18.08. Frau Gertrud Handrich zum 97. Geburtstag

am 19.08. Herrn Predag Simic-Rothenberg zum 60. Geburtstag

am 05.09. Herrn Erich Rietdorf zum 80. Geburtstag

OT Goßmar

am 14.08. Frau Wally Franke zum 80. Geburtstag

am 15.08. Herrn Willi Töpfer zum 80. Geburtstag

am 19.08. Frau Gerda Felix zum 85. Geburtstag

am 20.08. Frau Gerda Schwietzke zum 86. Geburtstag

OT Langengrassau

am 12.08. Frau Margarethe Damian zum 82. Geburtstag

am 13.08. Herrn Roland Ernst zum 70. Geburtstag

am 15.08. Frau Annam. Worm zum 86. Geburtstag

am 20.08. Frau Dorothea Götzke zum 81. Geburtstag

am 09.09. Herrn Gerhard Druschke zum 65. Geburtstag

OT Pitschen-Pickel

am 31.08. Herrn Werner Rieger zum 70. Geburtstag

am 02.09. Herrn Gerhard Tosch zum 60. Geburtstag

OT Walddrehna

| | | |
|-----------|------------------------------|--------------------|
| am 17.08. | Frau Ursula Schulz | zum 65. Geburtstag |
| am 24.08. | Herrn Werner Franke | zum 81. Geburtstag |
| am 27.08. | Herrn Wenzel Dörder | zum 83. Geburtstag |
| am 28.08. | Herrn Horst Großmann | zum 65. Geburtstag |
| am 03.09. | Herrn Konrad Kleindienst | zum 80. Geburtstag |
| am 05.09. | Frau Gertraud Schirrmeyer | zum 65. Geburtstag |

OT Walddrehna/Schwarzenburg

| | | |
|-----------|---------------------|--------------------|
| am 24.08. | Frau Martha Stephan | zum 80. Geburtstag |
|-----------|---------------------|--------------------|

OT Walddrehna/Wehnsdorf

| | | |
|-----------|-----------------|--------------------|
| am 13.08. | Frau Erna Voigt | zum 70. Geburtstag |
| am 01.09. | Frau Helga Naß | zum 65. Geburtstag |

OT Waltersdorf

| | | |
|-----------|-------------------|--------------------|
| am 08.09. | Frau Irma Richter | zum 82. Geburtstag |
| am 09.09. | Herrn Horst Galke | zum 81. Geburtstag |

OT Weissack

| | | |
|-----------|----------------------|--------------------|
| am 22.08. | Herrn Reinhold Beyer | zum 70. Geburtstag |
|-----------|----------------------|--------------------|

OT Wüstermarke

| | | |
|-----------|---------------------|--------------------|
| am 05.09. | Herrn Manfred Borch | zum 70. Geburtstag |
|-----------|---------------------|--------------------|

19.08.2007

9.00 Uhr Gottesdienst in Riedebeck (Pfr. Gehrman)

19.08.2007

9.00 Uhr Gottesdienst in Zöllmersdorf (Herr Müller)

19.07.2007

10.15 Uhr Gottesdienst in Uckro (Herr Müller)

19.08.2007

10.15 Uhr Gottesdienst mit Taufe in Gehren (Pfr. Gehrman)

Am Sonnabend, dem 25. August, um 16.00 Uhr, ist in der Bornsdorfer Kirche heitere Kammermusik zu hören. Der barocke Innenraum unserer Kirche wird dem Ensemble "La Sonnerie" die perfekte Kulisse bieten. Flöte, Gambe und Cembalo entführen uns mit Musik von Telemann und anderen in die Leichtigkeit der barocken Zeit. Dazu gibt es eine Kaffeetafel.

26.08.2007

9.00 Uhr Gottesdienst in Pitschen-Pickel (Frau Graßmann)

26.08.2007

9.00 Uhr Gottesdienst in Wüstermarke (Pfr. Gehrman)

26.08.2007

10.15 Uhr Gottesdienst in Walddrehna (Pfr. Gehrman)

26.08.2007

10.15 Uhr Gottesdienst in Langengrassau (Frau Graßmann)

02.09.2007

10.00 Uhr Gottesdienst
Kreiskirchentag in Lübben

Kirchennachrichten

Evangelische Kirchengemeinde Goßmar

Wir laden herzlich zu folgenden Veranstaltungen ein:

19.08.07, um 11.00 Uhr, Gottesdienst zum 11. Sonntag nach Trinitatis

02.09.07, ab 10.00 Uhr, **Kreiskirchentag** in Lübben Thema: "Sollt ich meinem Gott nicht singen" 400. Geburtstag von Paul Gerhardt

Liebe Gemeinde, zum Kreiskirchentag bekommen wir Besuch von unserer **Partnergemeinde** aus Emmelshausen-Pfalzfeld. Unsere Gäste kommen am 31.08.07 an und fahren am 03.09.07 zurück.

Wir benötigen 9 Quartiere. Wer eines stellen kann, den bitte ich sich bei C. Graßmann zu melden.

Vom 30.07.07 bis 21.08.07 hat Herr Schmidt Urlaub. Die Beerdigungsvertretung übernimmt Pfarrer Hoppe, Groß Jehser.

16.09.07, um 14.00 Uhr, Goldene Konfirmation in Görisdorf

Evangelisches Pfarramt Langengrassau

Kirchstr. 1, 15926 Heideblick, OT Langengrassau,
Tel.: 03 54 54/393, Fax: 03 54 54/8 75 16

*Vom Aufgang der Sonne bis zu ihrem Niedergang sei gelobet der
Name des Herrn.
(Psalm 113,3)*

Wir laden Sie herzlich zu folgenden Gemeindeveranstaltungen ein:

| | | |
|------------|-----------|--|
| 12.08.2007 | 9.00 Uhr | Gottesdienst in Paserin (Herr Müller) |
| 12.08.2007 | 9.00 Uhr | Gottesdienst in Bornsdorf (Frau Graßmann) |
| 12.08.2007 | 10.15 Uhr | Gottesdienst in Falkenberg (Frau Graßmann) |
| 12.08.2007 | 10.15 Uhr | Gottesdienst in Waltersdorf (Herr Müller) |

Am 18. August laden wir Sie herzlich um 17.00 Uhr nach Waltersdorf ein zu einem Orgelkonzert der Reihe "Mixtur im Bass" mit Pfr. Slomimir Kaminski an der historischen Claunigk-Orgel von 1794.

Am Sonnabend, dem 9. September, findet unser **Gemeindefest** für den gesamten Pfarrsprengel in Langengrassau statt. Um 14.30 Uhr beginnen wir mit einem Familiengottesdienst. Nach einem geselligen Nachmittag im Pfarrgarten mit Kaffeetafel, Kinderprogramm und einem Eine-Welt-Laden mit Erzeugnissen aus dem fairen Handel wird uns gegen 17.00 Uhr der Lübbenauer Kantatenchor in unserer Kirche Chorsätze von Paul Gerhardt zum Zuhören und Mitsingen vortragen. Hierzu sind alle sehr herzlich eingeladen!

13.09.2007

14.30 Uhr Seniorennachmittag in Waltersdorf

Zum 9. Motorradgottesdienst am 15. September treffen wir uns wieder um 10.00 Uhr auf der Waldbühne. Nach dem Gottesdienst ist wie immer eine gemeinsame Ausfahrt geplant. Den Abend gestaltet die Gaststätte Raunick in Gehren.

15.09.2007

10.00 Uhr Motorradgottesdienst auf der Waldbühne

16.09.2007

9.00 Uhr Gottesdienst in Uckro (Frau Graßmann)

16.09.2007

9.00 Uhr Gottesdienst in Waltersdorf (Pfr. Gehrman)

16.09.2007

10.15 Uhr Gottesdienst in Gehren (Frau Graßmann)

16.09.2007

10.15 Uhr Gottesdienst in Paserin (Pfr. Gehrman)

**Die nächste Ausgabe
erscheint am
Mittwoch, dem 12. September 2007
Annahmeschluss für redaktionelle
Beiträge und Anzeigen ist
Dienstag, der 4. September 2007**

Bereitschaftsdienste

Bereitschaftsplan der Gemeinde Heideblick

| | |
|----------------------------------|-------------------------------|
| ab freitags 14.00 Uhr | |
| bis montags 6.00 Uhr | Funk: 01 62/8 50 95 62 |
| Bereitschaftsdienst Energie | |
| Sachsen-Brandenburg (Luckau) | 0 35 44/5 00 80 |
| oder | 01 80/2 04 05 06 |
| Bereitschaftsdienst Energie | |
| Sachsen-Brandenburg (Falkenberg) | 03 53 65/470 |
| Leitstelle Cottbus | 03 55/63 20 |
| Polizei (Lübben) | 0 35 46/770 |
| Tierpension Druschke | 03 54 54/532 |
| TAZV | 0 35 44/5 02 40 |
| außerhalb der Dienstzeit | Funk: 01 72/6 54 55 70 |
| Stadt- und Überlandwerke | 0 35 44/5 02 60 |
| oder | Funk: 01 72/3 60 60 86 |

Veranstaltungen im Gemeindegebiet

Auf zum Eichenfest

Langengrassau
am 01.09. und 02.09.2007

- 01.09.07 „Nacht des Deutschen Schlagers“
- ab 19.30 Uhr Tanz mit der Disco „NONSTOP“
- 02.09.07
- ab 10 Uhr Frühschoppen
- 11 Uhr „Die Wehnsdorfer Blasmusikanten“ spielen auf
- ab 14.30 Uhr: Gute Unterhaltung am Nachmittag mit dem „Duo Astoria“

Für das leibliche Wohl sorgt der Feuerwehr- und Heimatverein Langengrassau

OT Pitschen-Pickel

Herzliche Einladung zum Dorffest in Pitschen-Pickel am 11.08.2007

- 13.00 Uhr Eröffnung
- 14.00 Uhr Unterhaltung mit der Wehnsdorfer Blasmusik
- 14.30 Uhr Kaffeetafel
- 15.00 - 18.00 Wettspiele und Tombola, Kegeln, u. v. m.; Spiel und Spaß für die Kinder
- 17.00 Uhr Showprogramm von und mit befreundeten Vereinen
- 20.00 Uhr Tanz mit der Disco Moonlight

Für das leibliche Wohl sorgen Fam. Görlich und die Pitschen-Pickeler Frauen

Der Freizeitverein Pitschen-Pickel



HERZLICHE EINLADUNG ZUM WEHNSDORFER ERNTEFEST AM 8. UND 9. SEPTEMBER 2007

SONNABEND, DEN 8. SEPTEMBER 2007

ab 19.30 Uhr TANZ AUF DER TENNE mit dem Rumpelkammerorchester und Showeinlagen der Pitschener „Hupfdohlen“ im Festzelt

SONNTAG, DEN 9. SEPTEMBER 2007

11.00 Uhr UMZUG
ab 11.30 Uhr MUSIKALISCHE UNTERHALTUNG MIT DEN WEHNSDORFER BLASMUSIKANTEN UND DEN SCHLIEBENER MUSIKANTEN

Erleben Sie einen interessanten Rückblick in vergangene Fernsehsendungen auf „Wehnsdorfer Art“ und Vorführungen von Holzverarbeitungs- maschinen und alter Erntetechnik



I. PASERINER NACHT DER PFERDE

am 15. September 2007 in Paserin

19.00 Uhr Eröffnung durch die Kirche

20.00 Uhr Eröffnung

durch Schirmherrn Harry Müller
(Bürgermeister von Luckau)

Weitere Informationen unter:



Amtsblatt für die Gemeinde Heideblick

Das Amtsblatt für die Gemeinde Heideblick erscheint monatlich und wird kostenlos an alle Haushalte verteilt.

- Herausgeber: Gemeinde Heideblick,
15926 Langengrassau, Luckauer Straße 61, Tel.: 03 54 54/88 10, Fax: 6 25
E-Mail Adresse Gemeinde@Heideblick.de, Internet: www.heideblick.de

- Verlag und Druck:
VERLAG + DRUCK LINUS WITTICH KG,
04916 Herzberg, An den Steinenden 10,
Telefon: (0 35 35) 4 89-0, Telefax: (0 35 35) 4 89-1 15,
Fax-Redaktion (03535) 489-155

- Verantwortlich für den Anzeigenteil:
VERLAG + DRUCK LINUS WITTICH KG,
vertreten durch den Geschäftsführer Marco Müller

- Anzeigenannahme/Bellagen:
Frau Köhler, 04916 Herzberg, An der Steinenden 10,
Telefon: (0 35 35) 4 89-0, Telefax: (0 35 35) 4 89-1 15,
Funk: 01 71 / 4 14 41 37

Außerhalb des Verbreitungsgebietes kann das Amtsblatt zum Abopreis von 26,36 Euro (inklusive MwSt. und Versand) über den Verlag bezogen werden. Für Anzeigenveröffentlichungen und Fremdbeilagen gelten unsere allgemeinen Geschäftsbedingungen und unsere zz. gültige Anzeigenpreisliste.

Für nicht geleistete Zeitungen infolge höherer Gewalt oder anderer Ereignisse kann nur der Ersatz des Betrages für ein Einzel Exemplar gefordert werden. Weitergehende Ansprüche, insbesondere auf Schadensersatz, sind ausdrücklich ausgeschlossen.

Veranstaltungsübersicht Gemeinde Heideblick

| Datum | Uhrzeit | Höhepunkte/Veranst. | Ort | Bemerkungen |
|----------------|---------|--|-----------------------------|---|
| 10.08.2007 | 21.00 | OPEN STAGE | Waldbühne Gehren | Offene Bühne für Musiker, dieses Mal mit LEA |
| 11.08.2007 | 13.00 | Dorffest | Pitschen-Pickel | |
| 18.08.2007 | 19.00 | "Country-Abend" im Tierheim Druschke | Langengrassau | zu Gunsten der Tiere |
| 18.08.2007 | 17.00 | Orgelkonzert der Reihe "Mixtur im Bass" | Dorfkirche Waltersdorf | Prof. Slawomir Kaminski, Posen/Polen an der hist. Claunigk-Orgel v. 1794, (eine Stunde vorher Kirchen- und Orgelführung) |
| 25.08.2007 | 16.00 | Musica Serenata | Dorfkirche Bornsdorf | Das Ensemble "La Sonnerie" spielt heitere Kammermusik für Flöte, Gambe und Cembalo von Telemann, Quantz, Rameau u. a. Konzert anlässlich der Sanierung des barocken Kirchenraumes (Davor und in der Pause: Angebot von Kaffee und Kuchen) |
| 25./26.08.2007 | | Feuerwehr- u. Dorffest | Walddrehna | |
| 01./02.09.2007 | | Eichenfest | Langengrassau | |
| 31.08.2007 | 20.00 | Rock im Wald | Waldbühne Gehren | mit den Gruppen Shawue und Freygang |
| 01.09.2007 | 20.00 | Rock im Wald | Waldbühne Gehren | mit KNORKATOR Vorband: Gewinnerbands des Band-Contests 2007 |
| 07.09.2007 | 19.30 | Wiederbelebung bergbaulich beeinflusster Oberflächengewässer | Naturparkzentrum Wanninchen | am Beispiel der Bornsdorfer Fischeiche |
| 08.09.2007 | 20.00 | Tanz auf der Tenne | Wehnsdorf | Erntetanz mit dem Rumpelkammerorchester und Pitschener "Hupfdohlen" |
| 09.09.2007 | 11.00 | Großes Erntefest mit Umzug und Blasmusik | Wehnsdorf | mit den Wehnsdorfer und Schliebener Blasmusikanten |
| 08.09.2007 | 11.00 | 4. Countryfest | Höllberghof | Cowboys, Pferde, Kinderreiten, Indianische Traditionen u. v. m. |
| 09.09.2007 | 8.00 | Countryfrühstück in den Höllenbergen | Höllberghof | |
| 09.09.2007 | | Tag des offenen Denkmals | | |
| 09.09.2007 | 17.00 | "Wohlauf, mein Herze, lob und sing" | Dorfkirche Langengrassau | Lübbenauer Kantatenchor mit Chorsätzen zu Liedern von Paul Gerhardt (1607 - 1676). Die Konzertbesucher sind herzlich eingeladen zum Mitsingen vieler bekannter Melodien. Leitung: Kantor Andreas Jaeger |
| Vorschau: | | | | |
| 15./16.09.2007 | | Teichfest | Waltersdorf | |
| 15.09.2007 | 10.00 | 4. Rinderleistungsschau | Höllberghof | Milchkühe aus Südbrandenburg vor und wählt die "Miss Höllberghof" |
| 15.09.2007 | 10.00 | 1. Bikertag | Waldbühne Gehren | mit Gottesdienst und Ausfahrt "Matador Rock Band" |
| 16.09.2007 | 10.00 | 2. Bikertag | Waldbühne Gehren | |
| 21.09.2007 | 9.00 | Tag der Umweltbildung | Höllberghof | Naturerlebnis für Schüler der Region |
| 23.09.2007 | 14.00 | Oktoberfest | Waldbühne Gehren | Blasmusik mit den Kindermusikanten und ein buntes Unterhaltungsprogramm |

Änderungen vorbehalten!

LAND BRANDENBURG

Presseinformation 11. Mai 2007

"Schwalbensommer" im Naturpark

Fürstlich Drehna - Bewohner des Naturparks Niederlausitzer Landrücken sind aufgerufen, Schwalben zu zählen und die Ergebnisse der Naturparkverwaltung in Fürstlich Drehna mitzuteilen. Mit der Aktion "Schwalbensommer" richtet sich die Verwaltung des Naturparks Niederlausitzer Landrücken vor allem an Kinder und Jugendliche. Sie sollen erkunden, wo in Dörfern und Städten der Region Rauch- und Mehlschwalben brüten. Es wird angenommen, dass die Bestände schrumpfen. Doch genaue Zahlen gibt es nicht. Die letzte umfangreiche Erfassung der Brutpaare liegt mehr als 30 Jahre zurück.

Bewohner des Naturparks werden gebeten, die Teilnehmer der Aktion zu unterstützen, ihnen also bereitwillig Auskunft über die "Untermieter" zu geben bzw. den Zutritt zu den Schwalbennestern zu ermöglichen.

Leider sind flächendeckende Erfassungen der Vögel durch Naturschützer und Schüler kaum möglich. Deshalb wäre die Naturparkverwaltung sehr dankbar, wenn ihr Haus- und Hofbesitzer direkt ihre Beobachtungen benennen. Bis Ende August sollte die Anzahl der brütenden Rauch- und Mehlschwalbenpaare mündlich oder schriftlich mitgeteilt werden. Im September wird es eine Auswertung der Zählung und eine Würdigung besonders engagierter Teilnehmer geben. Außerdem fließen die Daten in den im kommenden Jahr erscheinenden "Atlas deutscher Brutvogelarten" ein.

Einsendungen oder Fragen an:

Naturpark Niederlausitzer Landrücken, Alte Luckauer Straße 1
15926 Luckau OT Fürstlich Drehna, Telefon: 03 53 24/30 50
E-Mail: np-niederlausitzer-landruecken@ua.brandenburg.de

Mehrgenerationenhaus in Luckau - was ist das?

Das Ziel ist ehrgeizig.

Bis zum Jahr 2010 werden in Deutschland 439 Mehrgenerationen Häuser entstehen.

Das bedeutet, dass in jeder kreisfreien Stadt und in jedem Landkreis ein Mehrgenerationenhaus seine Türen für die Besucher öffnen werden.

Gefördert wird das Projekt vom Bundesministerium für Familie, Senioren, Frauen und Jugend.

Mehrgenerationen Häuser sind offene Tagestreffpunkte in denen die verschiedenen Generationen die Möglichkeit haben, sich einander zu begegnen.

Mehrgenerationen Häuser sind Orte wo das Miteinander von Jung und Alt im Mittelpunkt steht, sie beraten Familien, aktivieren das freiwillige und ehrenamtliche Engagement, sie unterstützen die Senioren und bieten ebenfalls Dienstleistungen an.

Mehrgenerationen Häuser ersetzen bereits bestehende Einrichtungen und Treffpunkte nicht, sondern sie sind ein ergänzendes Angebot für alle Generationen.

Die Zusammenarbeit mit Vereinen, Verbänden und Wirtschaftsunternehmen ist ausdrücklich gewünscht.

Ein Mehrgenerationenhaus ist kein Wohnprojekt.

Kurz - für Menschen unterschiedlicher Altersgruppen bietet das Mehrgenerationenhaus Raum sich zu begegnen und gegenseitig von den Kompetenzen der Anderen zu profitieren.

Was bedeutet dies nun für Luckau?

Der DRK Kreisverband Fläming-Spreewald e. V., mit dem Standort des DRK Zentrums in Luckau, in der Jahnstraße 8, hat hier ein Mehrgenerationenhaus installiert.

In den Räumlichkeiten befinden sich bereits die Sozialstation und der beliebte Seniorentreff.

Die im Ansatz bereits bestehenden Strukturen vor Ort für ein Mehrgenerationenhaus können also genutzt werden. Bereits jetzt werden der Seniorenclub und auch das Erzählcafé gut frequentiert.

Ergänzende Angebote werden für Frauen und Mütter bereitgestellt. So wird jeden Mittwoch ab 9.00 Uhr ein Frauenfrühstück und jeden Montag ab 9.00 Uhr eine Krabbelgruppe angeboten. Auch die Schrauberwerkstatt ist ein Angebot welches sich speziell an Jugendliche wendet, die an ihren Fahrzeugen wie Fahrrad oder Moped Kleinreparaturen durchführen möchten. Dazu sind jeden Donnerstag ab 17.00 Uhr Interessenten eingeladen. Das DRK Zentrum in Luckau würde sich freuen, wenn es Menschen gibt, die sich ehrenamtlich engagieren und im Mehrgenerationenhaus mitarbeiten möchten.

Wir sind sicher das es viele Menschen in Luckau und Umgebung gibt, die gute Ideen haben und diese Erfahrungen in den Räumlichkeiten des Mehrgenerationenhauses weitergeben möchten, um anderen Menschen zu helfen und diese zu unterstützen. Das Mehrgenerationenhaus in Luckau ist ein Ort für alle, die nicht gern alleine sind.

Sie sind also herzlich willkommen.

Ihre Ansprechpartnerin vor Ort ist Frau Marita Kabitschke, bei Fragen oder Ideen rufen Sie mich bitte unter der Telefonnummer 0 35 44/50 30 23 an.

Sonstiges

DRK Luckau

“Begegnungsstätte für Alt & Jung”

Jahnstraße 8; 15926 Luckau

Telefon: 0 35 44/50 30 23, Handy: 01 70/9 20 48 35

Herzlich willkommen zum geselligen Nachmittag am Montag, dem 3. September 2007 in der Zeit von 13.30 Uhr bis 16.30 Uhr in den Räumen der Gemeindeeinrichtung in Bornsdorf.

Zu diesem Anlass sind alle Bürgerinnen und Bürger der Gemeinde Heideblick herzlichst eingeladen.

Gemeinsam wollen wir ein paar schöne Stunden erleben.

Auf dem Programm:

“Alzheimer” zu Gast Frau Sylvia Britze

Der Fahrdienst holt auf Wunsch die Besucher der Begegnungsstätte gegen einen geringen Obolus von zuhause ab.

Jeder Besucher ist uns herzlichst willkommen.

Es grüßen das DRK Luckau und Ihre Karin Riese

netzwerk Gesunde Kinder

Königs Wusterhausen

Landkreis Dahme-Spreewald

Lübben

Dahme-Spreewald

Netzwerk Gesunde Kinder

Klinikum Dahme-Spreewald

Wir sind dabei!

Das “Dahme-Spreewald Netzwerk Gesunde Kinder” will in Anlehnung an das Modellprojekt des Landes Brandenburg aus der Niederlausitz junge Familien vom Ende der Schwangerschaft bis zur Vollendung des 3. Lebensjahres ihres Kindes durch ein Patensystem unterstützen.

Die Geburt eines neuen Erdenbürgers ist für die junge Familie nicht nur eine große Freude, sondern auch mit viel Verantwortung verbunden. Gemeinsam mit und für die jungen Familien will das Netzwerk, wollen wir Unterstützung und Hilfe leisten.

Aus diesem Grund wollen wir als Klinikum Dahme-Spreewald GmbH das Patenmodell für unseren Landkreis ins Leben rufen.

Wir freuen uns, gemeinsam mit Ihnen, den Eltern und Paten, alle Kinder im Leben willkommen zu heißen.

Unser Angebot

Wir beglückwünschen alle jungen Mütter und Väter zu ihrer verantwortungsvollen Entscheidung zum Kind.

Das “Dahme-Spreewald Netzwerk Gesunde Kinder” möchte Sie auf Ihrem zukünftigen Weg mit dem Patenmodell mit folgenden Angeboten begleiten:

- Ihr Pate besucht Sie in den ersten drei Lebensjahren Ihres Kindes regelmäßig
- Ihr Pate ist Zuhörer, freundschaftlicher Berater und Ansprechpartner in allen wichtigen Alltagsfragen
- Ihr Pate erinnert Sie rechtzeitig an wichtige Vorsorgetermine und Impfungen für Ihr Kind
- Ihr Pate berät Sie bei Anträgen und Anmeldungen bei Behörden, Ämtern und der Krankenkasse für Ihr Kind
- Ihr Pate kennt die regionalen Beratungs- und Hilfmöglichkeiten und vermittelt bei Bedarf gern den Kontakt

Werden Sie Pate!

Jeder kann Pate werden - egal ob Sie männlich oder weiblich sind, ob jung oder jung geblieben. Unsere Paten arbeiten ehrenamtlich - ungebunden von Behörden und Institutionen. Als Pate übernehmen Sie die Rolle eines Vertrauten und unterliegen damit selbstverständlich der Schweigepflicht. In Ihrer Funktion sind Sie

Information ist unser Geschäft.

Unsere Amtsblätter gibt es 200 x in Brandenburg, Sachsen und Sachsen-Anhalt.



zugleich freundschaftlicher Berater, Vertrauter, gute Seele, Kümmerer und Wegweiser bei Behördengängen, aber auch Erinnerer an wichtige Untersuchungen.
 Ein ehrenamtlicher Pate ist hingegen nicht Therapeut, Haushaltshilfe, Babysitter oder "Supernanny".
 Vor Beginn der Ausübung dieser Tätigkeit erhalten Sie eine Grundausbildung, die u. a. die Bereiche Kommunikation, Gesprächstechniken, Kinderkrankheiten und Impfungen sowie Aktuelles aus der Sozialgesetzgebung umfasst. Begleitend werden weitere Informationsveranstaltungen und Stammtischrunden zum Erfahrungsaustausch angeboten.

Haben wir Ihr Interesse geweckt?

Dann füllen Sie bitte umseitiges Formular aus und lassen uns dieses an eine unserer Kontaktadressen zukommen. Nach Erhalt werden wir uns mit Ihnen in Verbindung setzen. Wir freuen uns auf Sie!

Machen Sie mit - werden Sie Pate!

Ich möchte Pate werden
 Netzwerk Gesunde Kinder

Name _____

Vorname _____

Beruf _____

Alter _____

Straße, Haus-Nr. _____

PLZ, Ort _____

Telefon _____

Kontakt
 Netzwerk Gesunde Kinder
 Projektkoordination
 c/o Klinikum Dahme-Spreewald GmbH
 E-Mail: susann.schoegel@spreewaldklinik.de
 Internet: www.klinikum-dahme-spreewald.de

Klinikum Dahme-Spreewald GmbH
 Achenbach-Krankenhaus
 Köpenicker Str. 29 • 15711 Königs Wusterhausen
 Telefon: 0 33 75/2 88 -0
 Telefax: 0 33 75/29 06 94
 oder

Klinikum Dahme-Spreewald GmbH
 Spreewaldklinik Lübben
 Schillerstraße 29 • 15907 Lübben
 Telefon: 0 35 46/75 -0
 Telefax: 0 35 46/7 53 66

Besuchen Sie uns im Internet
www.wittich.de

4. Countryfest
auf dem Höllberghof bei Langengrassau
 Line Dance mit "TORI"
 von "Wild horses"
 der "Ompah" Indian Riding Show
08.09.2007
11.00-17.30 Uhr
Countryfrühstück
09.09.2007, 8.00 Uhr

Informationsbüro: Heideweg 3,
 15926 Langengrassau, Tel. 03 54 54/74 05
 Träger: Förderverein Naturpark
 "Niederlausitzer Landrücken" e. V., Zaackoer Weg 15,
 15926 Luckau, Tel: 0 35 44/55 66 64

Fragen zur Werbung?

Ihre Anzeigenfachberaterin
Regina Köhler
 berät Sie gern.


 www.wittich.de

Funk: 01 71/4 14 41 37

Das gibt es eigentlich nicht ...

Sie haben kein Amtsblatt bekommen und müssen es beim Nachbarn lesen ...

... dann sollten Sie schnell zum Telefon greifen, damit die nächste Ausgabe ganz sicher bei Ihnen ankommt!

Unsere Info-Hotline ist für Sie besetzt.
 Mo. – Do. 7–18 Uhr
 Fr. 7–17 Uhr
 ☎ 0 35 35/4 89–111


 www.wittich.de